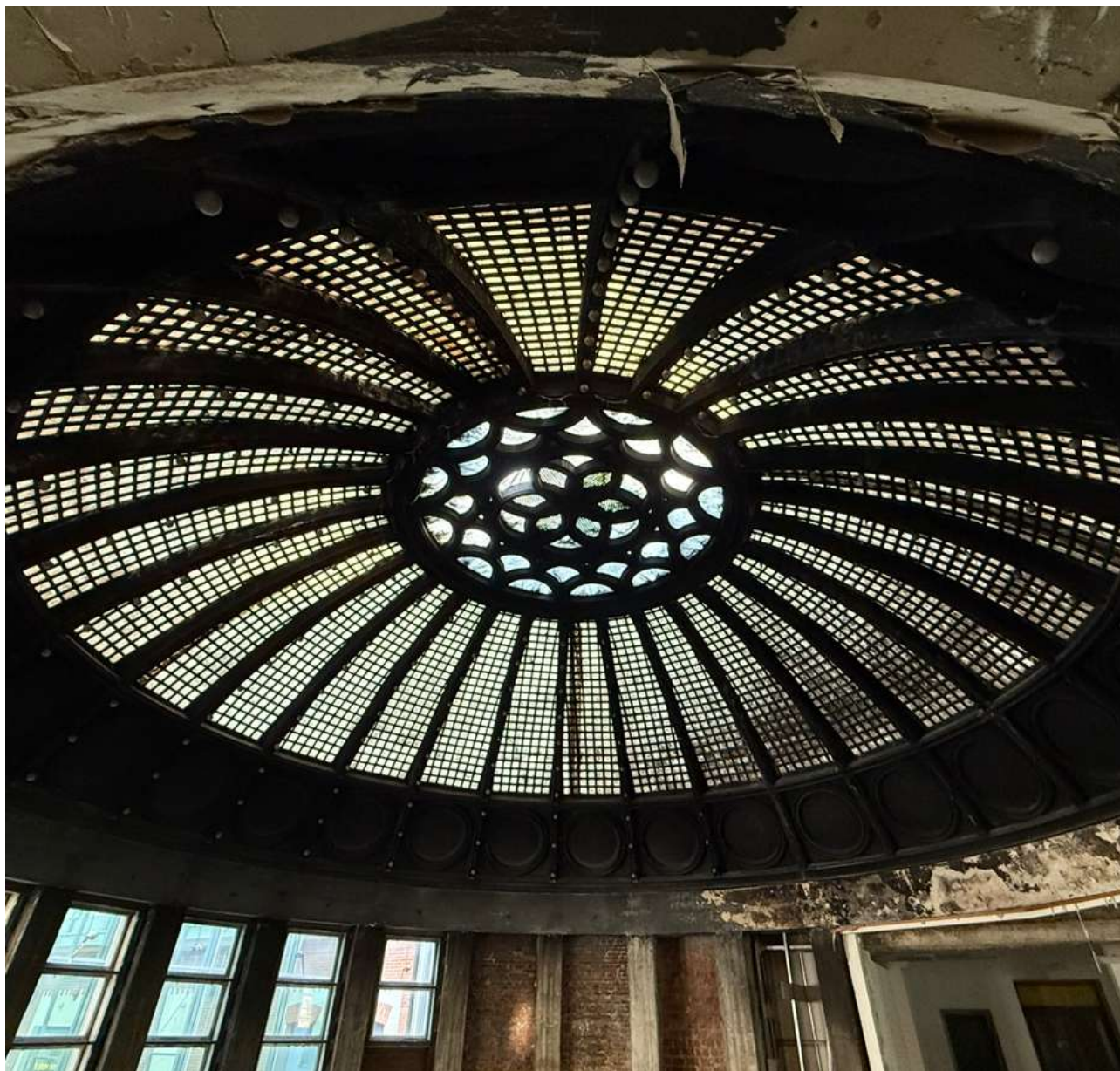


Bývalý obchodní dům Breda&Weinstein
Opava, náměstí Republiky



Restaurování kupole

Restaurátorský záměr

Mgr. art. Jan Janda,
Nádražní 366, 747 22 Dolní Benešov
RestART restaurování s.r.o.
Osvobození 749, 691 44 Lednice
tel: +421907334646
e-mail: janda@re-art.sk
web: www.rest-art.sk
licence MK ČR č.: MK 28 590/2013 OPP
IČO: 08662134
DIČ: CZ 08662134
bankovní spojení: 290721796/0300

I. Lokalizace památky

1. Okres: Opava
2. Obec s rozšířenou působností: Opava
3. Obec: Opava
4. Katastrální území: náměstí Republiky č.p. 159/11; 9
5. Rejstříkové číslo v ÚSKP ČR: 34837/8-2212
6. Katalogové číslo: 1000146575
7. Název památky nebo dílčí části: **kupole bývalého obchodního domu Breda&Weinstein**
8. Vlastník: Statutární město Opava
9. Investor: Statutární město Opava

II. Údaje o památce

1. Autor: architekt: Bauer Leopold
2. Datování: 1927-1928
3. Rozměry: průměr kupole cca 16 m, výška od podlahy cca 13,5m
4. Materiál: teracové omítky, skleněné luxfery, skleněné dílce, ocelové výztuhy a rámy
5. Předchozí známé restaurátorské zásahy: byla prováděna jen údržba, neproběhl žádný restaurátorský zásah, v roce 2004 došlo k masivnímu poškození požárem.

III. Popis památky

Mimořádný příklad realizace obchodního domu z let 1927-28 podle návrhu vídeňského architekta L. Bauera, inspirovaný americkou architekturou tzv. chicagské školy a německou expresionistickou architekturou. Interiéry upraveny v 60. letech 20. stol.

Náročná pětipatrová budova se dvěma suterény má železobetonovou konstrukci a plochou střechu. Parter oddělený firemním vlysem je členěn velkými prosklenými výkladci a širokým hlavním vstupem, umístěným asymetricky v pravé části. V nároží je původní boční vstup přeměněn na prodejní prostor. Fasády s hustým rastrem obdélných oken jsou vertikálně členěny svazkovými příporami vybíhajícími do mohutné lunetové římsy prolomené kruhovými okénky. Hlavní vstup uzavíratelný kovanou mříží vede do pasáže opatřené po stranách velkými vitrinami. Z pasáže se vstupuje na boční schodiště obložené mramorem a do hlavní haly. Interiéru dominuje přibližně uprostřed dispozice monumentální dvoupodlažní prodejní hala zaklenutá dekorativní kopulí ze sklobetonových tvárnic vložených do železobetonových žeber s nanesenou ušlechtilou teracovou omítkou. Přímé dřevěné hlavní schodiště vede na kruhový ochoz opatřený parapetem v podobě dřevěných, shora prosklených vitrin. Po stranách hlavního schodiště se nacházejí boční schodišťová ramena zpřístupňující suterén, na podestě jsou dochovány původní vitráže s rostlinnými motivy (nyní uschovány v depozitu). Jednotlivá podlaží mají otevřenou dispozici členěnou železobetonovými pilíři.

Kupole je tvořena omítaným obvodovým prstencem cca 1,5m širokým, na něj nasedá plocha z umělého kamene (teraca) s okružím s římsou na níž je nasazen pruh s kruhovým oběžným dekorem, šířka je cca 2,5m. Mezi jednotlivými plasticky vystouplými kruhy (průměr cca 2m) s čočkovitě vpadlou plochou jsou profilovaná žebra opatřená povrchem z umělého kamene podpírající v celé výšce kupoli k centrální složitě komponované rozetě. Jednotlivých polí je celkem 26 přičemž všechny pole jsou v horní části cca 5m délky vyskládána ze skleněných tvárnic (luxfer o rozměru cca 16x16cm), přičemž spodní hrana je opatřena vystouplým žebírkem, který vytváří rastr v celé ploše prosklené plochy. Středová rozeta je pak tvořena dvěma řadami půlkruhů a centrálním okružím s vepsanými šesti kružnicemi vytvářejícími centrální šesticípý květ. Centrální motiv je vybaven perforovanými díly a otvíravými skleněnými tabulemi dnes vyplněnými drátosklem osazeným do ocelových ráků, jejichž mechanismus otevírání je ovladatelný z horní plochy kupole. Na kupoli je osazen i mechanismus (naviják) pro spouštění původního kruhového lustru.

IV. Dochovaný stav památky, popis poškození

Celá plocha kupole je zčernalá depozity z hoření po proběhlém požáru. Skleněné luxfery jsou z valné většiny popraskané. Betonové výplně mezi jednotlivými luxfery jsou narušené, spáry vypraskané, povrch umělého kamene se jeví jako stabilní, ale vlivem zatékání a požáru je ve velké části plochy uvolněný od podkladového jádra či železobetonu na nějž je namodelován. Stav omítky především v místě největšího žáru je neznámý, pravděpodobně došlo k barevným změnám v jádrovém materiálu omítky. Horní nástavba nad centrální rozetou je zkorodovaná. Skleněné výplně ve vrcholové rozetě jsou nepůvodní, nahrazené moderním drátosklem vloženým do původních ocelových rámců. Větrací mřížky jsou kovové a jeví se stabilní, jejich definitivní stav však půjde určit až po postavení lešení a očištění.

V. Návrh restaurátorského postupu

Návrh restaurátorského postupu je ovlivněn tím, že se jedná o kupoli jež je silně poškozena požárem a celý postup bude probíhat v interiéru kde jsou bezprostředně pod kupolí cenné dřevěné konstrukce. Bude proto nutno omezit užití mokrych postupů na nutné minimum.

Práce bude nutné rozdělit na několik dílčích etap:

1. etapa – důkladné očištění povrchu a stabilizace originálních teracových omítek, průzkum stavu betonových žeber a jejich případná sanace
2. etapa – vyjmutí a postupná výměna luxferů (je nutné zajistit statický posudek !!! pro stanovení možné míry vyjmutí luxferů a jejich následné nahrazení – jedná se o kupoli a je možné, že stávající výplně mají statickou funkci a bude třeba kupoli podepírat aby nedošlo k sebemenší deformaci betonových žeber), sanace ocelobetonové konstrukce (betonový skelet pod kupolí i samotná kupole), tmelení modelačních defektů
3. etapa – revize omítek, fixáž, injektáž, doplnění a retuše

Postup prací

Prvotní čištění - Povrch umělého kamene bude mechanicky očištěn za použití opakovaného nanesení čistící pasty, jež bude snímána z povrchu strháváním. Po základním očištění nejhorší mastné a zčernalé špíny bude povrch dále dočišťován mechanicky za použití vhodných abrazivních metod, kartáčů, špachtlí a stěrek.

Druhotné čištění - Budou provedeny zkoušky dočišťování penetrovaných nečistot za užití čistících prostředků. Po suchém dočištění dojde k šetrnému dočištění mokrou cestou – parou.

Injektáž, lepení uvolněných částí modelace – Po dočištění může být přistoupeno k injektáži uvolněných částí modelace ze použití minerální injektážní směsi do existujících prasklin popř. do vyvrtaných otvorů v místech dutin..

Petrifikace - Povrch bude lokálně zpevněn organokřemičitými prostředky.

Injektáž prasklin - Praskliny budou vytmeleny, proinjektovány a slepeny za použití akrylátových prostředků. Do prasklin bude na základě průzkumu betonové konstrukce vpravován vhodný inhibitor koroze, který alespoň lokálně zastaví probíhající korozi ocelové výztuže. Praskliny budou injektovány minerální injektážní směsí, která bude v hmotě probarvena. Injektážní směsí budou vyplněny praskliny v celé hloubce praskliny i s případnou dutinou pod povrchovou slupkou umělého kamene, tak aby došlo k opětovnému spojení s betonovým jádrem.

Výměna skleněných výplní – Jednotlivá pole budou rozebrány (je nutné zajistit statický posudek !!! pro stanovení možné míry vyjmutí luxferů a jejich následné nahrazení – jedná

se o kupoli a je možné, že stávající výplně mají statickou funkci a bude třeba kupoli podepírat aby nedošlo k sebemenší deformaci betonových žeber) , v rámci rozebírání bude ponechána původní výztuž, tak aby na ni mohla být navázána nová síť nerezových armatur (po prověření stability původních, jejich stabilizaci, ošetření povrchu a provedení ochranného nátěru). Bude vytvořen hladký dřevěný kadlub na který budou naskládány speciální čtvercové formy pro ustavení luxferů. Do forem bude následně vtlačován tmel (v odpovídající barevnosti a struktuře) následně budou vloženy luxfery (stejný typ, tloušťka a váha jako originální) předpokladem je ponechání původní sítě z ocelových tyčinek jež byla vkládána do původního tmelu a která bude před relizací očištěna, natřena popř. vyměněna a doplněna novými z nerez. Uložené luxfery budou obtmeleny cementovým tmelem o minimální smrštivosti a vysoké odolnosti vůči působení atmosférických vlivů. Povrch z vnější strany bude pečlivě vykleťován a případně opatřen nátěrem na bázi siloxanů s hydrofobní složkou v barevnosti používaného minerálního tmelu.

Doplnění a revize modelace – Po dokončení výměn luxferů bude povrch nově vytvořených ploch umělého kamene dočištěn, povrchově opracován, redukovány případné nálitky. V místech napojení nového materiálu budou provedeny doplňky modelace, stejně jako u poškozených částí modelace celku originálu

Retuše – po vyzrání doplňků a tmelů bude provedena retuš, jež bude spočívat v barevném sjednocení nových doplňků s originálem. Užitá bude napodobivá retuš stejně jako při realizaci fasády ze stejného umělého kamene.

Výměny skel v rámech horní rozety – jednotlivé části budou demontovány, jednotlivé ocelové rámy budou očištěny a případně zámečnický doplněny v místech koroze. Následně budou natřeny dvakrát základem a následně barvou na olejové bázi dle nalezeného barevného řešení (tmavě šedá). Skla budou vybrána na základě dochovaných původních nebo na základě detailních historických fotografií (všechna dnešní skla jsou poválečné drátosklo!). Předpokladem je tvrzené sklo s provedenou vypalovanou malbou v černé barevnosti a čtvercovém rastru (popř. alternativně vypískovaným vzorem a následně nanesenou akrylátovou barvou na sklo. Rastr jednotlivých polí bud vycházet z nalezené plánové dokumentace ke stavbě kupole. Jednotlivé tabule budou do rámců osazeny na sklenářský tmel tak jako bylo realizováno nyní. Mechanismus otevírání je součástí zámečnické obnovy vrcholové nástavby. Obnoven a využit bude mechanismus spouštění kruhového svítidla z vrcholu kopule.

Konečná povrchová úprava – závěrečná retuš popř. barevné scelení plochy.

(Aplikace všech přípravků bude probíhat dle technických listů výrobce)

Po ukončení prací bude vyhotovena závěrečná restaurátorská zpráva, která bude mít náležitosti dle ust. § 10 odst. 4 vyhlášky č. 66/1988 Sb. Ministerstva kultury České socialistické republiky, ze dne 26. 4. 1988, kterou se provádí zákon České národní rady č. 20/1987 Sb., o státní památkové péči (ve dvou tištěných verzích, včetně fotografické dokumentace, grafické přílohy a příloženého CD) a předána objednateli (tj. vyhotovení závěrečné restaurátorské zprávy, která bude předána odborné organizaci NPÚ a vlastníkovi) do 60 dnů po předání samotných prací).

VI. Doporučení

V rámci obnovy by bylo vhodné vyřešit elektronstalaci pro budoucí možné osvětlení kupole, do různých pozic v rámci kupole umístit kotvící prvky pro budoucí možné zavěšování výzdoby do kupole bez jakýchkoliv zásahů do restaurovaných povrchů nebo se rozhodnout

jen pro původní řešení v podobě centrálního kruhového lustru na nějž bude možné zavěsit případnou ozdobu a potřebné instalace.

V rámci budoucí údržby by bylo vhodné počítat s periodickým (cca každých 5let) očištěním povrchu a revizí případných spár. Především vnější plocha kupole bude velmi náchylná k odmrzáání a vzniku trhlin. Nutná je součinnost při realizaci konstrukčního mechanismu nad kupolí, kde jsou umístěny původní klapky, jimiž bylo možné realizovat odvětrávání prostoru pod kupolí. V této souvislosti je však nutno počítat s obnoveným přísáváním skrze komínové průduchy po stranách kupole ve zdech, kudy byl skrze sklepní prostor přiváděn čerstvý vzduch.

V Dolní Benešově 30. 10. 2025

Mgr. art. Jan Janda

Obrazová příloha:



Celek kupole při pohledu zespodu



Stav vrcholové růžice na rubu klenby. Jasně patrné jsou ocelové rámy do nichž jsou osazeny skleněné výplně, napravo jedno z otevíracích výplní (je zcela vyjmuta), v levé části část mechanismu pro otevírání segmentů



Stav rubové strany kupole. Trhlina v místě napojení na železobetonové žebro klenby.



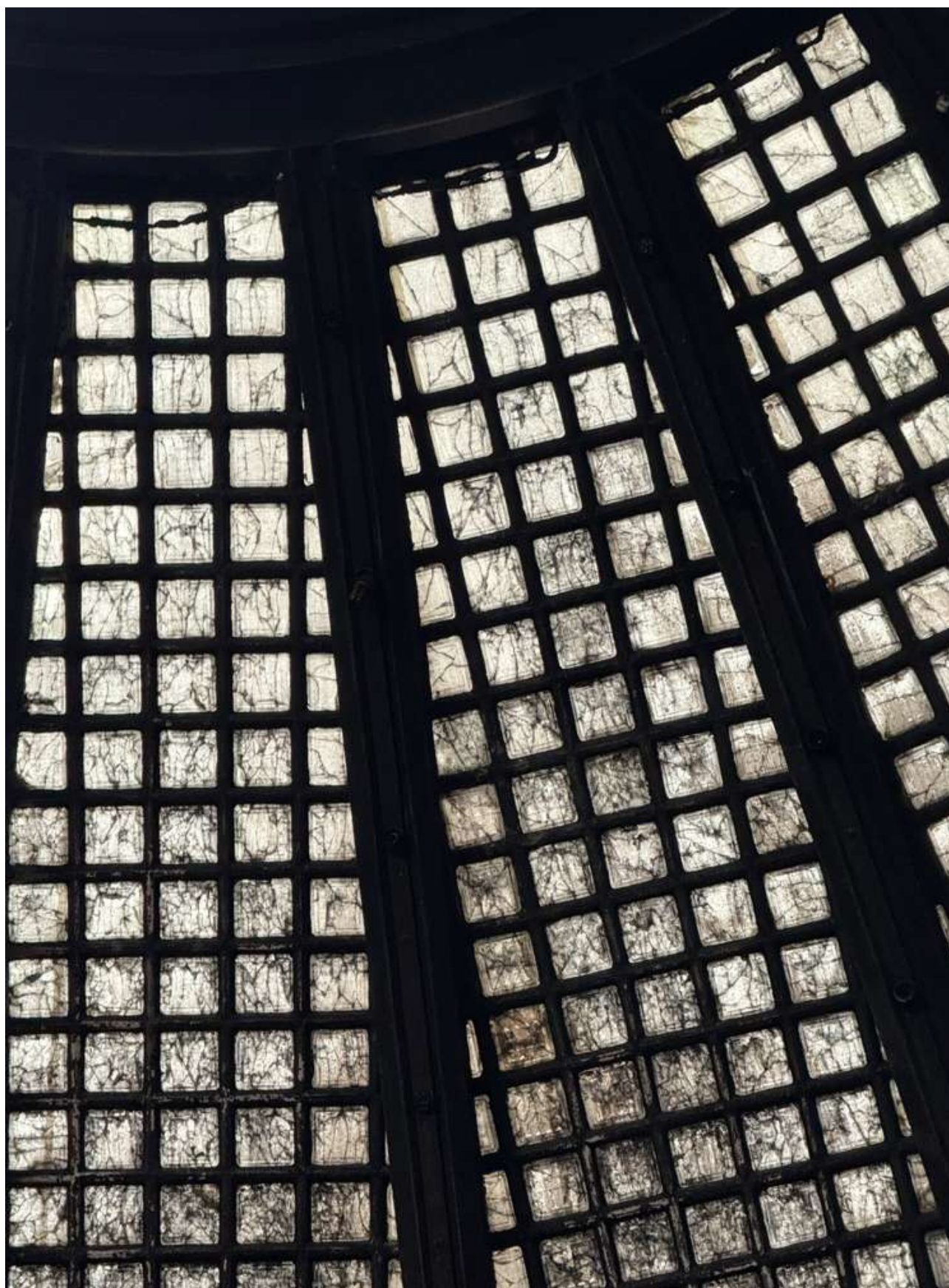
Zčernalý povrch teracových omítek. Uprostřed elektroinstalace světel na dřevěných lištách, upevněných do betonu šrouby.



Spodní hrana kupole kde došlo k požáru, narušený povrch omítek je jasně patrný vpravo.



Dekoratívní spáry mezi jednotlivými luxferami se silně zkorodovaným povrchem (světlé plochy sprášujícího se materiálu). Na hraně římsy stopy po zatékání.



Luxfery jsou takřka ze 100% vypraskány a je nutné je vyměnit.



Luxfery stejného tvaru i dekoru se stále vyrábějí, ale o větší šířce.



Zkouška vyjmutí luxferů, provedená v září 2025.



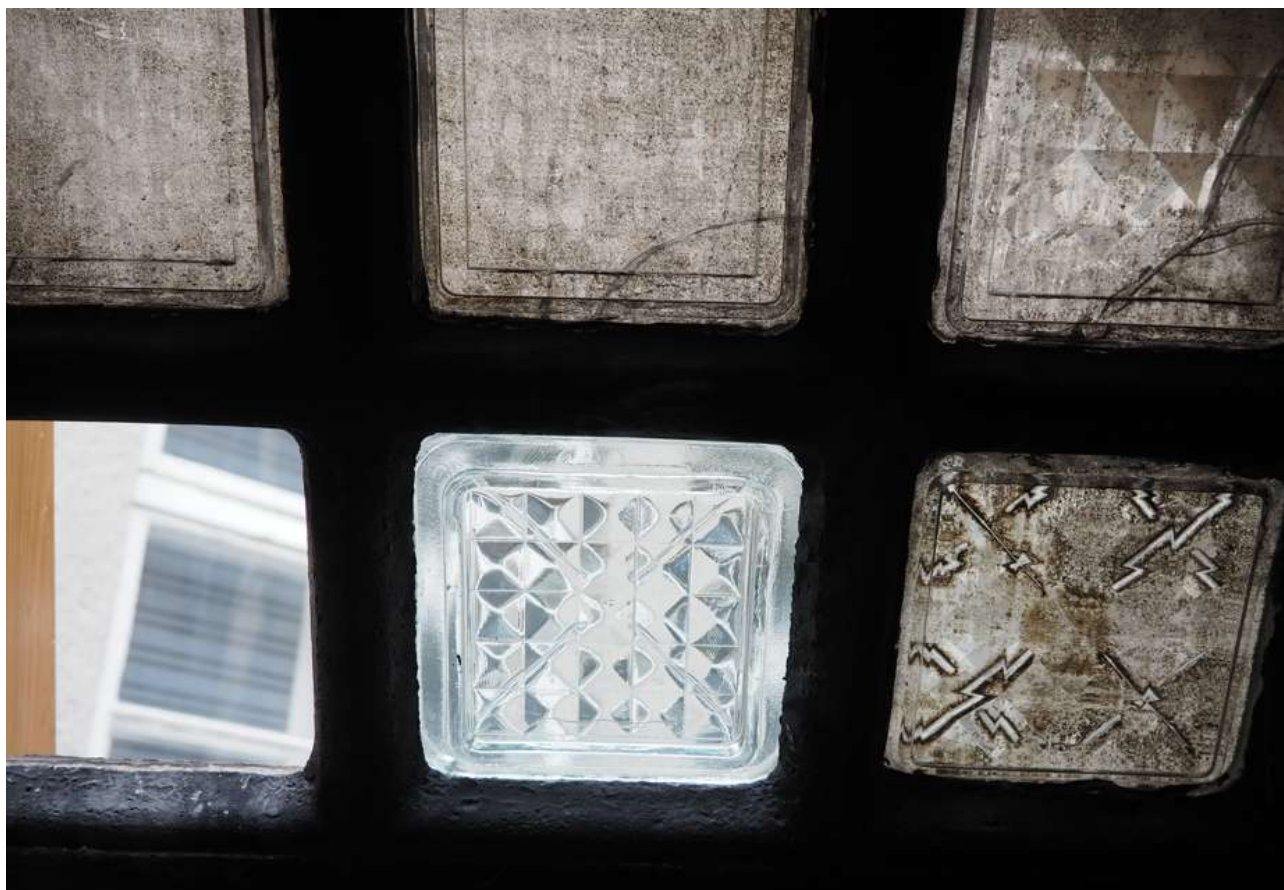
Jasně patrné stopy po vtlačení luxferu do ještě mokré hmoty tmelu (nerovné okraje, bublinky pod sklem, hladká plocha ve stuku s luxferou apod.)



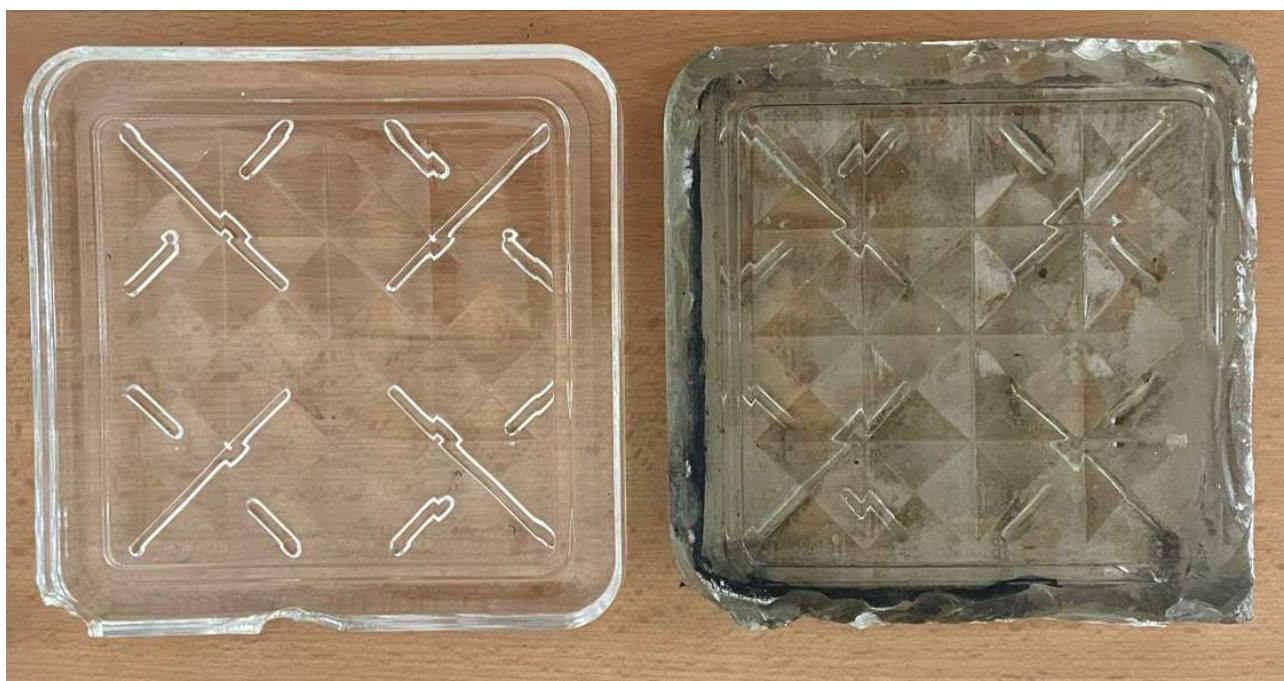
Ocelové výztužné tyčinky vkládané do tmelu při vkládání luxferů. Patrná je celoplošná koroze prvků.



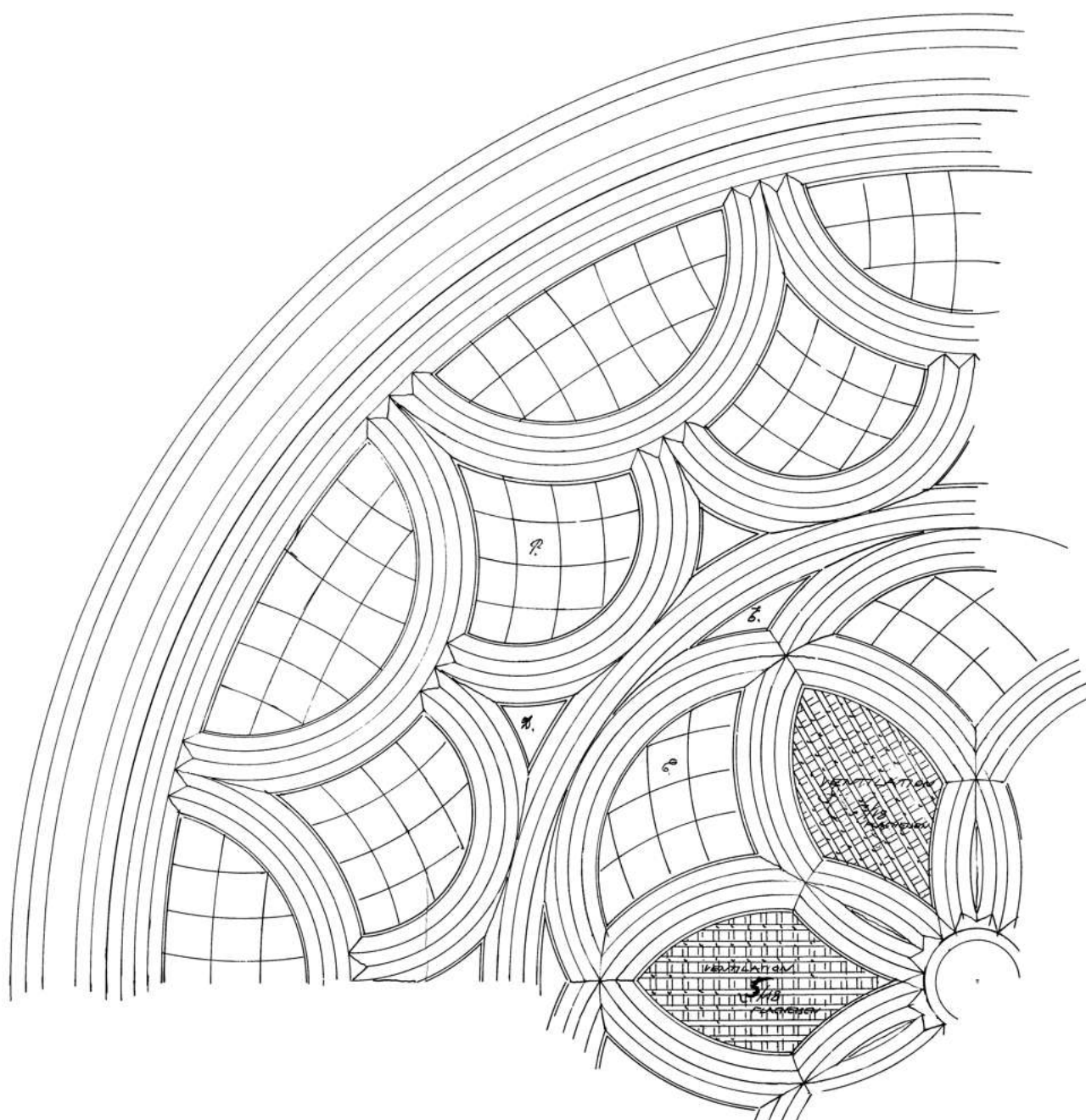
Tmel byl vytvořen z velmi jemného kameniva a cementového pojiva.



Dříve vybraná náhradní luxfera se jeví jako nevhodná. Je těžší, širší a má jiný optický rastr.



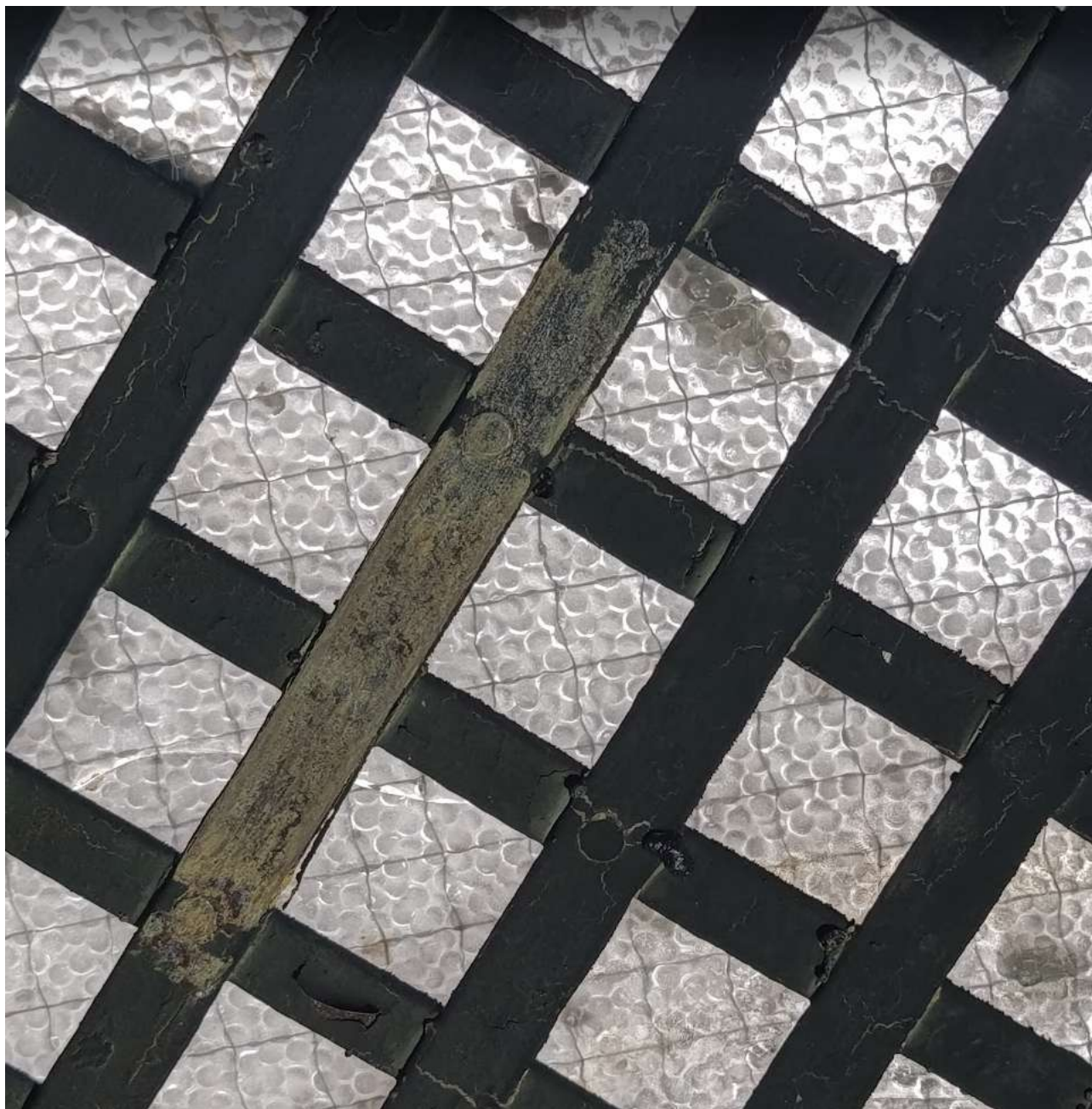
Podařilo se nalézt jiného výrobce, který má naprosto shodné luxfery, ale nemá je skladem a musí se objednat cca 6měsíců předem (vzhledem k potřebným cca 4tis. kusům)
Srovnání dodaného vzorku s vyjmutými originály, oproti prvnímu vzorku je navíc o cca 40% lehčí..



Originální Baueroва kresba rozdělení polí v jednotlivých skleněných polích centrální růžice.



Fotografie vnitřku kopule z počátku 30tých let. V jednotlivých polích vrcholové růžice jsou jasně patrné šachovnicové malby na skle.



Zkouška čištění plechových mřížek ve vrcholu rozety. Je vyrobena z šedožlutého kovu, pojená nýtováním.



Výřez z výkresové dokumentace zaměření objektu s uvedením základních kót.